



CALSITHERM®
Indeklimaplade

Montagevejledning

Calsitherm KALK

Generelt

Calsitherm KALK består af Calsitherm Indeklimaplade og St. Astier Isochaux isoleringsmørtel og anvendes på den indvendige side af ydervæggen i boliger fra før 1960. Herunder også bevaringsværdige og fredede bygninger og huse med bindingsværk.

Calsitherm KALK må ikke anvendes i vådsoner.

Transport

Calsitherm Indeklimaplade leveres altid på paller. Vær forsigtig med transport af de enkelte indeklimaplader, da kanterne let kan tage skade. Det anbefales at opbevare pladerne inden døre. Alternativt skal pladerne afdækkes og beskyttes mod vejrlig. Opbevaring på byggeplads skal ske på et jævnt og tørt underlag.

Sikkerhed

Calsitherm Indeklimaplade indeholder ingen farlige kemikalier eller andre skadelige stoffer. Det anbefales dog at anvende støvmaske under tilskæring af pladerne for at undgå irriterende støv.

Ved oprøring af Isochaux hæftemørtel skal indånding af støv og kontakt med huden undgås.

Værktøj

Calsitherm Indeklimaplade tilskæres let med ganske almindelig fukssvans og/eller stiksav. Kanterne kan med fordel slibes med sandpapir.

Til Isochaux hæftemørtlen kan anvendes en tvangsblender eller en kraftig boremaskine påsat et piskeris.

Til montage anvendes tandspartel, stålbræt og filtse/pudsebræt.

Forberedelse

Inden opsætning af Calsitherm KALK er det nødvendigt at fjerne evt. indvendig beklædning og organiske og/eller diffusionstøtte materialer, som f.eks. gipsplader, maling, tapet/væv og limrester. Væggene skal være fri for mikroorganismer (skimmel). Væggene skal være plane, faste og stabile.

Opsætning

- Isochaux blandes med 4 - 4,5 liter vand pr. 20 kg. pose.
- Isochaux blandes 3 - 5 minutter i en tvangsblender eller med en kraftig boremaskine påsat piskeris. Bland ikke mere end der anvendes på ca. 60 minutter.
- Inden opsætning fugtes/forvandes Calsitherm Indeklimaplade med vand for at nedsætte pladens sugsevne.
- Isochaux påføres pladen med den skarpe side af tandspartlen, så mørtlen kommer godt ind i porrene.
- Derpå kammes mørtlen op med en 10 - 12 mm. tandspartel.
- Pladen opsættes og trykkes mod underlaget.
- Pladerne opsættes i forbandt.
- Max. fugebredde på 2 mm.

Pudsning

Calsitherm Indeklimapladen pudses med Isochaux hæftemørtel.

- Isochaux blandes 3 - 5 minutter i en tvangsblender eller med en kraftig boremaskine påsat piskeris.
- Inden pudsning fugtes/forvandes Calsitherm Indeklimaplade med vand for at nedsætte pladens sugsevne.
- Isochaux trækkes på med et stålbræt i et heldækkende lag på op til 6 mm. Brug evt. en 12 mm. tandspartel for kontrol af lagtrykkelse.
- Efter ca. 10 - 20 minutter kan Isochaux filtses/pudses til en færdig overflade.

Væggen er nu færdig og kræver ikke yderligere behandling.

Efterbehandling

Hvis der ønskes en anden farve, kan der, når overfladen er hvidtør efter ca. 1 uge, påføres diffusionsåben maling, som kalk- eller silikatmaling. Se evt. Byggros' komplette malingsprogram på byggros.com. Ved anvendelse af andre produkter er det vigtigt, at disse er diffusionsåbne. Spørg i din lokale farvehandel, hvis du er i tvivl.

Anvend ikke fliser eller tapet/væv på Calsitherm Indeklimaplade.

For yderligere information,
kontakt:

bq byggros

BG Byggros A/S
Egegårdsvej 5
5260 Odense S
Tlf.: 59 48 90 00
www.byggros.com



Miljøvenlig



Skimmelhæmmende



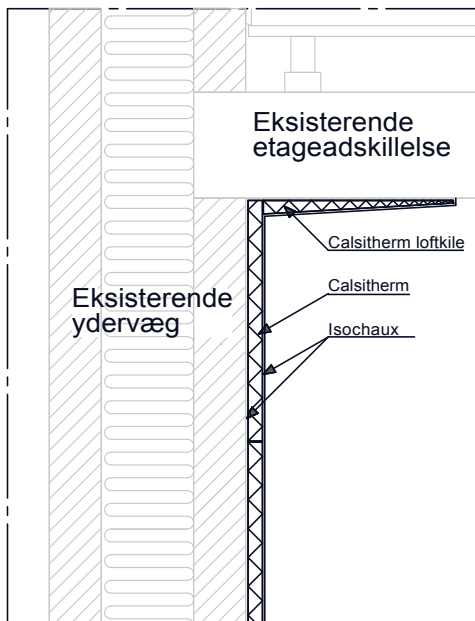
Ikke brændbar



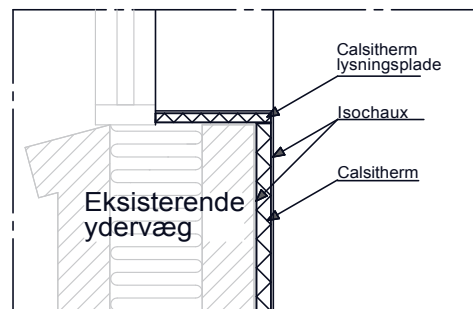
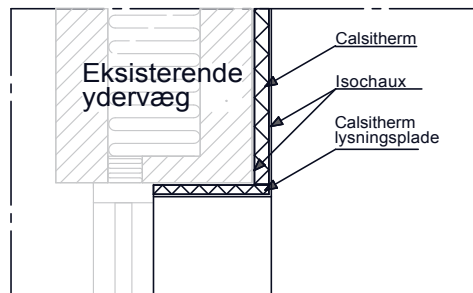
Fugtregulerende

Principtegninger

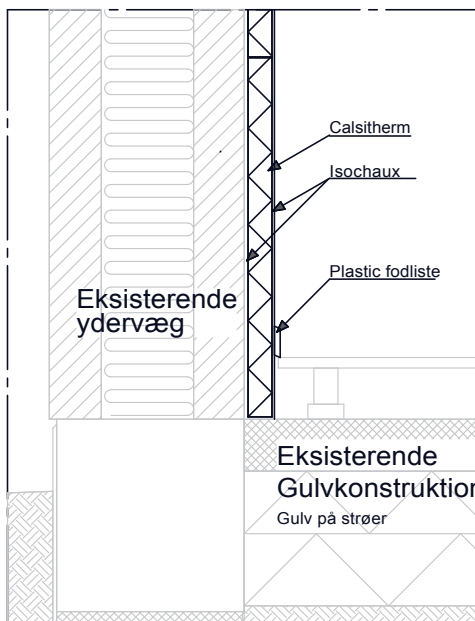
Calsitherm indeklimaplate



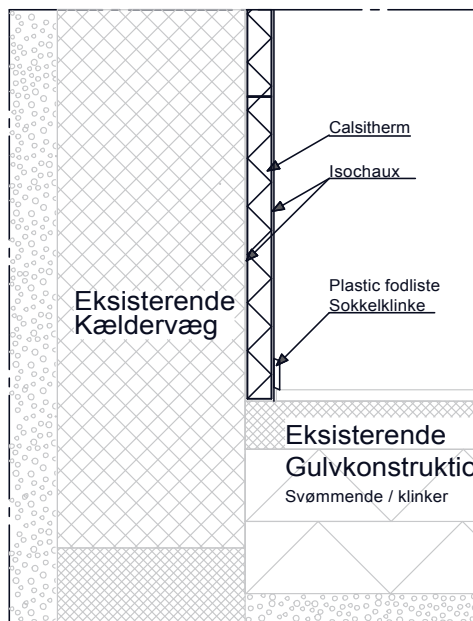
Ydervæg/etageadskillelse/loft



Ydervæg/vindue



Ydervæg/gulv på strøer



Kældervæg/svømmende gulv/klinke gulv

Montagevejledningen er til enhver tid gældende.
Tegningerne er ikke målbare.

For yderligere information,
kontakt:

bq byggros

BG Byggros A/S
Egegårdsvej 5
5260 Odense S
Tlf.: 59 48 90 00
www.byggros.com